

## Opið hús

Eins og fyrr verður Opið hús, annan laugardag í hverjum mánuði og næst

**10. janúar 2009 kl. 10 til 12 að Hólshrauni 5 í Hafnarfirði.**

Pema Opna húsins verður að þessu sinni “form tréskurðar”, þ.e. Akantus og það sem kallað hefur verið djúpskurður, fleygskurður og flatskurður.

Opnu húsinn til vors verða: **14. febrúar, 14. mars og 9. maí.** Aprílmánuður fellur út því sá laugardagur lendir inni í páskum. Nánar verður fjallað um efni þessara Opna húsa þegar nær dregur.

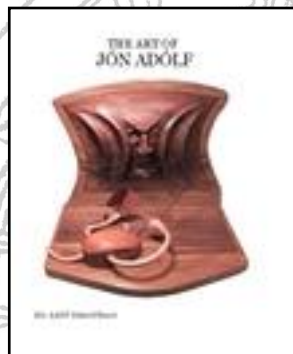
## Félagar, mætum og tökum með okkur gesti

### Ný bók

The Art of Jón Adólf (Steinólfsson) er komin út og fæst á vefnum. <http://www.blurb.com/bookstore/detail/500075>



Söngkona skorin af  
Bjarna Þór Kristjánssyni



### Stjórn félagsins skipa:

Sigurjón Gunnarsson, formaður  
Matthías Ottósson, gjaldkeri  
Björn Bergsson, ritari  
Anna Lilja Jónsdóttir  
Rafn Hjartarson,  
Halldór Vilhelmsson



### Brýnið

Fréttabréf Félags áhugamanna um tréskurð  
Pósthólf nr. 6 270 Mosfellsbæ  
Netfang:  
Heimasíða <http://www.listalind.is/treskurdur>  
Ritstjórn er stjórn félagsins  
Ábm: Björn Bergsson

# Brýnið

## Fréttabréf Félags áhugamanna um tréskurð 1. töl. 13. árgangur 2009

### Frá formanni

Nú gefur að líta nýtt útlit á Brýninu. Er það í framhaldi af umræðu og samþykkt á aðalfundinum 25. nóvember 2008. Jafnframt var ákveðið að stjórn félagsins hefði með höndum ritstjórn og ákvað hún að Björn Bergsson yrði ábyrgðarmaður. Meginhugmyndin sem gengið er út frá er að léttu formið, nota liti, hafa myndir af skurðverkum og félagsmönnum sem og fróðleik og fréttir.

Síðastliðið ár einkenndist m.a. af því að rétta við fjárhaginn þó ekki hafi verið um skuldir að ræða. Leitað var leiða til að lækka helstu kostnaðarliði og nú er til ráðstöfunar smá sjóður til að sinna fræðslustarfi og fleiri þáttum sem snúa að innra félagsstarfi.

Eins og síðastliðið ár verður opið hús annan laugardag í hverjum mánuði: 10. janúar, 14. febrúar, 14. mars og 9. maí. Apríl dettur út vegna páska. Fyrsta opna húsið, 10. janúar verður með áherslu á form tréskurðar eins og Akantus, fleygskurð og flatskurð. Nánar um það á öðrum stað í Brýninu.

Enn og aftur að Brýninu. Það form sem þið sjáið er ekki endanlegt form og hugmyndir um efnistöð ekki fullmótaðar. Það er ósk stjórnar að þið, félagsmenn góðir, skoðið fréttabréfið með jákvæðum huga og komið á framfæri óskum ykkar um efnistöð ábendingum um fróðleik og skemmtilega þætti sem ættu vel við bréfkorn þetta. Einnig væri skemmtilegt að fá myndir af skurðverkum og tréskerum að störfum, ásamt stuttum texta.

Megi veturinn færa ykkur góðar stundir við tréskurð.  
Sigurjón Gunnarsson, formaður FÁT

## Aðalfundur FÁT

Aðalfundur FÁT 2008 var haldinn 25. nóvember 2008 í húsnæði Heimilisiðnaðarfélagsins að Nethyl 2E í Reykjavík.

Mættir voru 10 félagar



Venjuleg aðalfundarstörf voru á fundinum. Lesin fundargerð síðasta aðalfundar og samþykkt sem og reikningar félagsins fyrir liðið starfsár.

Tillaga að lagabreytingu kom fram og var samþykkt. Ný og breytt lög eru á heimasíðu félagsins.

Stjórn félagsins fékk umboð aðalfundar til að hefja viðræður við Heimilisiðnaðarfélagið um afnot og nýtingu á

húsnæði HFÍ.

Umræður urðu um fréttabréfið Brýnið og fram kom að stjórnin mun sjá um ritstjórn til að byrja með.

Ákveðið var að hafa sama árgjald og verið hefur enda efnahagsástandið slæmt.

Ný stjórn var kosin og er stjórnar getið hér í fréttabréfinu.

Pennastandur skorinn af Birni Bergssyni. Efniviður er íslenskt birki og myndefnið bæjarhúsið að Brúsastöðum, Þingvallasveit.

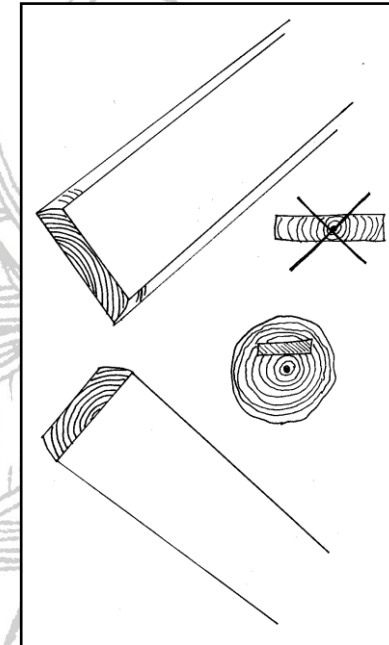


Blómamynd skorin í birki af Jóni Halldórssyni, bifreiðasmið, sem nú býr í Garðabæ

## Fræðsluhornið

Hvernig liggur í viðnum?

Þegar viður er tekinn til vinnslu er gott að skoða fyrst hvernig liggur í honum. Hér er átt við hvernig trefjar eða æðar liggja. Það kemur fljótlega í ljós að ekki er sama í hvaða átt



skorið er. Hvort það er eftir trefjunum, á móti þeim eða þvert á þær.

Trésmiðir sem notað hafa handsagir þekkja tvær gerðir saga, þ.e. þverskera og langskera. Þverskerinn sagar þvert á trefjarnar en langskerinn er notaður þegar sagað er í sömu stefnu og trefjarnar liggja. Þessar sagir eru ekki eins, t.d. eru bittennurnar ekki eins lagaðar. Það er því ekki sama hvernig liggur í viðnum.

Viðartegundir eru mismunandi, nokkrar eru viðkvæmar og hætt við að flísist upp úr þeim og eins er oft erfitt að skera þvert á æðar. Mahóni er dæmi um viðartegund þar sem oftast er gott að skera þvert á trefjarnar en lind er síðri hvað það varðar.

Eitt af því sem þarf að hafa í huga er vindingur í viðnum. Tré fjöl er hluti úr trjástofni. Eftir endilöngum trjástofninum er kjarni eða miðja.

Kjarninn er harðasti hluti trésins en eftir því sem

utar dregur verða trefjar gisnari og lausari í sér. Hætt er við því að þegar viðurinn þornar, að hann snúi upp á sig og verði uppundinn. Til að draga úr hættu á vindingi er gott að hafa í huga að ekki er sama hvaðan úr viðarbolnum tré fjölin er tekin.

Varast skal að nota þann hluta trjástofnsins þar sem mergurinn er (miðjan í trjástofninum). Mergurinn er gjarnan með mikla spennu og hörku. Best er að nota viðarborð sem eru næst mergnum en þó án þess að hafa hann með. Ef viðarfjölin er frá því svæði sem er nálægt berkinum er hætt við að hún sé að hluta til gisin og því ekki eins gott efni. Yngri áhringirnir eru lausari í sér og með meiri vökva. Því er hætt við að slík fjöl springi og kloffni.

Verið velkomin á heimasíðu FÁT ( [listalind.is/treskurdur](http://listalind.is/treskurdur) )  
Komið hugmyndum og upplýsingum á netfang formanns  
[silo\(hja\)mmedia.is](mailto:silo(hja)mmedia.is) eða í síma 864 5716